

School and College Journal.

Vol. VI.

NEWTON, KANSAS, May, 1901.

No. 5.

RIESEN'S

Photographisches Atelier,
Ecke Main und Broadway,
Newton, Kansas.

W. S. DOTSON

—SELLS—

GROCERIES, DRY GOODS,
Boots Shoes, Etc.

610 Main Street, Newton, Kan.

Man veräume nicht bei

G. R. FOLLETT & CO.

vorzusprechen, ehe man seine Einkäufe von

Eisen- und Blechwaren, Oefen,
Ackergeräte und Buggies macht.

Main Str., Newton, Kan.

One Price Clothiers and Hatters.

N. BARNUM & CO.,

517 MAIN STREET.

To be absolutely certain of securing the very best values, com
to us and we will show you the difference in the prices of a strictly
one price Store and what others ask.

The Lehman Hardware & Implement Co.,

Dealers in

Hardware, Cutlery, Stoves, Tinware, Farm Implements, Windmills, Etc.
Newton, Kansas.

DIETRICH FUNK & BERNH. BARTEL,

Contractors and Builders.—Zimmer- und Baumeister.

122 E. 4th street, Newton, Kansas.

All work guaranteed to be first-class. General repairing promptly attended to.

The Century Clothing Co.

Our Spring and Summer Stock of Clothing, Gents Furnishing Goods, Hats and Caps has all been received and is now ready for your inspection. Our aim is to give the citizens of Harvey county the best goods possible for the money. Good Values and Square Dealings. Come and see us. We will always be glad to show you through our stock.

Walt's Old Stand.

The CENTURY CLOTHING CO.

Prepare for warm weather

by getting light underwear.

Men's combed Egyptian Bal-
briggan, per garment.....59c.
Men's fancy plaid Usona, per
garment.....49c.
Men's Balbriggan, silk finish...39c.
Men's Balbrg., nicely finished..24c.
Bleached jeans drawers24c.
Standard stretcy - seamed
drawers49c.

HANLIN'S.

J. G. ROGERS.

Blank Book Manufacturer and
Printer.

Printing and Binding of all Kinds Done
in all the Latest Styles.

All Kinds of County Supplies
Constantly on Hand.

Old Books Rebound in all Styles.....
Gilt Edges, Marbling, etc., done on short notice.
Over Midland
National Bank,
Newton, Kans.

The Midland National Bank.

Capital \$50,000 00,

Newton, Kansas.

W. J. Trousdale, Pres. J. C. Nicholson, V. P.
Don Kinney, Cashier.

BOARD OF DIRECTORS.

W. J. Trousdale, J. C. Nicholson, J. H. McNair,
Amos Hess, Don Kinney.

Does a General Banking Business

All Business, consistent with sound,
conservative banking solicited.

Coal.

Nicholson & Ball,

311 Main St. Phone 34.

WILL R. MURPHY, Photographer.

116 West Fifth St, Newton, Kan.

The Only Ground Floor
Gallery in Newton.....

Die einzige photographische Gal-
lerie zu ebener Erde in Newton.

Western Book & Pub. Co., Newton, Kans.

First National Bank

Of Newton, Kansas.

Exchange issued on all parts of Europe at
lowest rates.

S. LEHMAN, President, C. W. GOSS, Vice-Pres.
A. B. GILBERT, Cash. TH. KAESTNER, Ass't cash

Man kann Geld sparen

wenn man Möbel, Wandpapier und
Teppiche bei

L. F. Schumacher & Co.,

kauft. Zeichenbestattung eine Spezialität.
705-707 Main St. Newton, Kansas
Im Opera Haus-Bldg.

REESE'S PALACE DRUGSTORE

NEWTON, KAN.

Pure Drugs and Fine Jewelry.

Graybill's Steam Laundry,

NEWTON, KANSAS.

117 W. 5th St.

Hello 217.

M. Kuehny, Agt., Bethel College.

Will May,
Neues Schuh- und Stiefelgeschäft.
Newton, Kansas.

J. J. KREHBIEL,
Nos. 128 and 130 East Sixth Street,
NEWTON, KANSAS.
Blacksmith & Repair Shop.
Schmiede u. Wagen-Werkstätte.

The Moundridge Lumber Co.,
Dealers in
BUILDING MATERIAL AND FUEL.
Moundridge, Kansas.

S. M. SWARTZ LUMBER CO.,
Südlich vom Santa Fe Depot,
—verkauft—
Holz, Schindeln und Kohlen
zu billigen Preisen.
Newton, Kansas.

**The Newton
Milling and Elevator Co.,**
NEWTON, KANSAS.

We do an exchange business and
will try to please everybody.
Are always in the market for
wheat and pay the highest prices.

Wir kaufen zu jederzeit Weizen
und zahlen die besten Preise; auch tau-
schen wir Mehl für Weizen um.

B. Warkentin,
Manager.

The Goering-Krehbiel Mercantile Co.
Dealers in
Dry Goods Clothing, Groceries
MOUNDRIE, KANSAS.

GRAYBILL
Verkauft billig für Bar, gute, starke
Schuhe, Stiefeln, Pantoffeln.
525 Main St., Newton, Kans

P. N. WING.
HARNESS,
Sattlergeschäft, Pferdegeschirre u.
Newton, Kansas

A. L. GREENE,
..ATTORNEY AT LAW,..
Rechts - Anwalt.
NEWTON, KAN.

H. D. WELLS,
DENTIST — Zahnarzt.
Office over (über) Barnum's Store.
NEWTON, KANSAS.

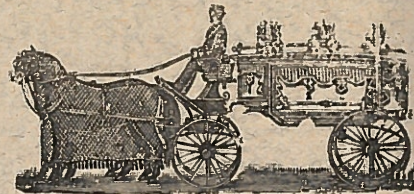
W. E. GROVE.
Proprietor of
PEOPLES' GROCERY,
Material- und Spezerei - Handlung.
No. 502 Main St., Newton, Kansas.

DUFF & DUFF.

Furniture, Carpets, Stoves and Queensware.

**UNDERTAKING
& EMBALMING.**

Hier wird Deutsch gesprochen.



C. F. Claassen.
Land, Loan and Insurance,
522 Main St., Newton, Kan.
Verkauft auch Schiffsbillete.

S. S. HAURY, M. D.,
.....Physician and Surgeon.....
OFFICE: N. E. Corner Sixth
and Main Street.
NEWTON, KANS.

**CONRAD'S
DRUGS, JEWELRY.**
501 Main St., Newton, Kas.

C. W. Chase.
Hauptniederlage von
Stiefeln und Schuhen
Gute Waren zu billigen Preisen.
Nichts wird misrepräsentiert.
511 Main Strasse, Newton, Kan.

MCGRAW & CO.,
Coal, Building Stone and Grain.
YARDS AND SCALES
Third Street near Newton City Mills.
NEWTON, KANSAS.

Newton Lumber Co.,
... DEALER IN...
Lumber, Lath, Shingles, Sash.
Doors, Mouldings, Posts, Lime, Cement,
Hair, Stucco, Plaster Paris.
Office Yards 113 116 East Sixth Street

J. R. LOWE,
... DENTIST ...
Corner of Main and Fifth Streets,
NEWTON, KANSAS.

Ein
Neues Buch
—für—
Agenten.

Charakterzüge. Eine Charakterzeich-
nung in Wort und
Bild von Sachen und
Personen, in 180 Ca-
piteln, mit sinnreichem
Bild über jeder Sache, und trefflichem Holz-
schnitt von jeder Person, deren Charakter-
züge in obigem Buche beschrieben sind.
Jedes Kapitel enthält nur zwei Seiten.
Jedes Kapitel " ein sinnreiches Bild.
Kostet nur \$1.00.
Agenten verdienen von
\$2.00 bis \$5.00 den Tag.
Ist auch in englischer Sprache zu demselben Preise zu
haben.
Man schreibe sofort für Territory an
Mennonite Book Concern,
Berne, Indiana.

School and College Journal.

Vol. VI.

NEWTON, KANSAS, May, 1901.

No. 5.

School and College Journal

Published every month by the
BOARD OF DIRECTORS OF BETHEL COLLEGE,
NEWTON, KAN.

All Correspondence may be addressed to:
"SCHOOL AND COLLEGE JOURNAL,"
Bethel College NEWTON, HARVEY, CO., KAN.

SUBSCRIPTION PRICE: 25 cents a year.

Entered at the Post Office at Newton, Kan., as
second class mail matter.

Commencement week.

A change in the close of school was necessitated and is now announced for Wednesday, May 29.

The time for the closing exercises of the various societies and the Commencement program in part are given in succession below. To these exercises each friend and patron of the institution is given a cordial invitation.

On May 24, at 8 o'clock p. m., the "Germania Verein" will present its special program.

On May 26, the morning services at 10:30 a. m., and the evening services at 7:30 p. m., will be addressed chiefly to the students.

On May 28, at 8 o'clock p. m., the "Belles Lettres Society" will render its final program.

On the following day, May 29, the regular morning devotion will open the forenoon exercises—three periods will be given for oral examinations. Promptly at 2:30 p. m. the Commencement program will begin. Five graduates constitute the "class of '01"; they will participate with the following subjects:

"Der Scheidende Moses", Emma Goerz; "Woman and Christianity", Dora Haury; "Silent Influence", Lizzie Baumgartner; "Hoffnung", H. Riesen; "Das Taaufertum auf dem Hoe-

hepunkt seiner Bewegung", J. A. Becker. The alumni will convene at 7:30 p. m.

Henry W. Grady.

(A Southerner, of Southerners.)

The day was wrapped in his wintry garment when on Dec. 23, 1889, the cold news of the death of Mr. Henry Woodfin Grady were spread.

The removal of this man was at that time a serious loss to the South, for he held the attention and sympathy of the North and to him was intrusted the faithful and sincere assurance as a messenger by the South. The deeper growth of trust and affection between the two sections of the country had been greatly favored by his cheering and love-inspiring soul.

On May 17, 1851, Athens, Georgia, was made the richer and the grander by the birth of Henry Grady, the eldest of three children. His parents possessed a high devotion to the good. The father, a wealthy merchant before, and a brave colonel during the war, fell in the Confederate services in the last year of the struggle. With a loving reverence and a profound affection he spoke of his father and the tragic fate that met him on the battle field. The mother possessed a deep spiritual and religious faith while love and kindness encircled her generous character.

The maintenance and happiness of the family devolved early upon the widowed mother who husbanded a small income for a proper development of all the mental and spiritual faculties of young Henry in whom energy and talent stood amazingly prominent. Henry became a student at the University of Georgia and later at that of Virginia, graduating from the former at the age of seventeen, and receiving his degree from

the latter before he was twenty years old. At both institutions he was a universal favorite and among his fellows he was noteworthy for his alertness and versatility.

Mr. Grady began early his vocation as journalist, having started in 1871 a daily paper, "Rome (Ga.) Commercial", which did not hold his powers long. His large talents brought him to a more promising place and he began his career in the fast-spreading city of Atlanta, here to play the important part in the new industrial movement. He was once filled with intense passion of war but now had just passed the vituperative period and saw with a clearer vision the South's need of adopting the industrial methods which had wrought the prosperity of the North.

In Atlanta he embarked his fortunes in the "Herald" and also the "Capital", but both failed financially. After such misfortunes it could be rightly said, "He stood in Atlanta bankrupt and almost broken-hearted. Everything behind him was blotted with failure; and nothing ahead of him was lighted with promise."

Mr. Grady, borrowing from his friend (Cyrus W. Field) twenty thousand dollars, bought quarter interest in the prosperous newspaper, the "Atlanta Constitution". Here his genius graced the profession of journalism; here his heart spread its sympathy for every elevating and enlightening public interest; yes, here the magnificent purpose of his life was displayed in proclaiming a complete reconciliation and a perfect unification of the North and South.

In order that this end might be gained, he believed two movements must harmoniously be accomplished—the settlement of the race problem and the development of the material

resources of the South. Permit us to introduce Mr. Grady as he states his views and sentiments on the race question: "And driven to this superhuman task with an impatience that brooks no delay—a rigor that accepts no excuse—and a suspicion that discourages frankness and sincerity, we do not shrink from this trial. It is so interwoven with our industrial fabric that we cannot disentangle it if we would—so bound up in our honorable obligation to the world that we would not if we could. Can we solve it? The God who gave it into our hands, He alone can know. But this the weakest and the wisest of us do not know; we cannot solve it with less than your (the North) tolerant and patient sympathy—with less than the knowledge that the blood that runs in your veins is our blood—and that when we have done our best, whether the issue be lost or won, we shall feel your strong arms about us and hear the beating of your approving hearts".

Such was his irresistible, and even more, his touching eloquence when he wept for the future of the negroes of the South.

Watch him approach the second issue—the development of the material resources of the South. He sees his central figure in Abraham Lincoln. He surprises the North; he stuns the South. In a response to a speaker who remarked that "the typical American was yet to come," Mr. Grady says: "Let me tell you that he has already come. Great types, like valuable plants, are slow to flower and fruit. But from the union of the colonist Puritans and Cavaliers, from the straightening of their purposes and the crossing of their blood, slow perfecting through a century, came he who stands as the first typical American, the first who comprehended within himself all the strength and gentleness, all the majesty and grace of this republic—Abraham Lincoln. He was the sum of Puritan and Cavalier; for in his ardent nature were fused the virtues of both, and in the depths of his great

soul the faults of both were lost. He was greater than Puritan, greater than Cavalier, in that he was American, and that in his homely form were first gathered the vast and thrilling forces of his ideal government, charging it with such tremendous meaning, and so elevating it above human suffering that martyrdom, though infamously aimed, came as a fitting crown to life consecrated from the cradle to human liberty. Let us, each cherishing the traditions and honoring his fathers, build with reverend hands to the type of his simple but sublime life, in which all types are honored, and in our common glory as Americans, there will be plenty and some to spare for your forefathers and for mine."

With such words he unifies and advances a nation and of such words, it has justly been spoken: "He it was who first taught the rising generation of the South to bind the name of Lincoln with that of Washington".

He draws closer and dwells upon the riches of the South:

"Far to the South, separated from this section by a line—once defined in irrepressible difference, once traced in fratricidal blood, and now, thank God, but a vanishing shadow—lies the fairest and richest domain of this earth. It is the home of a brave and hospitable people. There is centred all that can please and prosper humankind. A perfect climate above a fertile soil yield to the husbandman every product of the temperate zone. There by night the cotton whitens beneath the stars, and by day the wheat locks the sunshine in its bearded sheaf, in the same field the clover steals the fragrance of the wind, and the tobacco catches the quick aroma of the rains. There are mountains stored with exhaustless treasures; forests, vast and primeval; and rivers that, tumbling or loitering, run wanton to the sea. Of the three essential items of all industries—cotton, iron and wood—that region has easy control. In cotton, a fixed monopoly—in iron, proven supremacy—in timber, the reserve supply of the

republic. From this assured and permanent advantage, against which artificial conditions cannot much longer prevail, has grown an amazing system of industries. Not maintaining by human contrivance of tariff or capital, afar off from the fullest and cheapest source of supply, but resting in divine assurance, within touch of field and mine and forest—not set amid costly farms from which competition has driven the farmer in despair, but amid cheap and sunny lands, rich with agriculture, to which neither season nor soil has set limit—this system of industries is mounting to a splendor that shall dazzle and illumine the world.

"That is the picture and the promise of my home—a land better and fairer than I have told you, and yet but fit setting in its material excellence, for the loyal and gentle quality of its citizenship."

The thoughts are based on truth and profoundness; the words are tinged with confidence, the style is charmed with straightforwardness and pleasing eloquence; the accompanying spirit is adorned with unselfishness and love. With such excellence and uprightness did his pen discuss national questions at the editorial desk, and with such effectiveness and charity did his tongue plead the cause of unification from the public platform. An entire nation must love him, not alone, that he was great in thought, but that he was grand in a spirit of consecration.

Mr. Grady's career was not only noble when he was journalist, and more, when he was orator, but his private life was simple, sunny and divine.

His social nature was cheerful. He found ample time to greet everyone he perchance passed. He knew well the law of kindness. He warmly spoke of his brave father, and he tenderly revered the generosity of his devoted mother. An air of Christian felicity wafted loveliness on the playmates, Miss Julia King and Henry Grady, who having been lovers from childhood consecrated their lives conjointly to God

at the marriage altar. He loved his neighbor. He not only cared for him in times of boon but cheered him in times of adversity by his generous nature. His heart-beat would quicken at the word negro. Hear him: "I want no better friend than the black boy, who was raised at my side—I want no sweeter music than the croonig of my old 'mammy'—I want no truer soul than that which moved the trusty slave." He with tears widened his love for the negro and the advancement of this shackled race.

Mr. Grady's religious nature was enobling and child-like. He believed in God; he worshipped God. He did not cope with metaphysics but he remained harnessed with virtue and humility.

Such a man was our Georgian genius, our Southern patriot, our American citizen, and our Christian pilgrim.

J. E. W.

Arbor Day at Bethel.

Oh, Arbor Day! we love thy gain,
Thy gifts not silver and not gold;
But deeds from kind hands long remain,
When hearts have ceased and thoughts are cold.

On the afternoon of Friday, April 19, the campus was the scene of a busy band of students and professors, all celebrating the well-known Arbor Day at the inspiration of speeches and songs, and at the welcome of shovel and spade.

The short program preceding the planting rendered the work of the day more important, for here not merely words of humor were spoken but thoughts of the beautiful and the lofty were expressed. The music for the occasion was very good; the piano, the voice and the cornet all appealing in their way.

Now after a week of diligent labor, the hour had come for the crowning of all efforts and in about three hours over one hundred trees were ready to begin their growth on Bethel's heights. In this time a tree had been planted, we may say, for everyone—the student, the professor, the class of '01, the Belles

Lettres society and the Germania Verein. The places chosen for the trees and plantings this year are around and in front of the main-building, and on the west side of the street leading south over Mt. Hebron.

At 5 o'clock all work ceased and all gathered at the boarding-hall where a picnic-meal had been prepared through the generosity of the women at Bethel. Here the worn-out members were soon refreshed and the participant appealed to in an effective way.

The day thus spent at Bethel, adds another page of successful efforts to her history and links the students of 1901 to their Alma Mater with a warmer affection.

Arbor Day News.

Mrs. K. Krehbiel of Halstead placed a beautiful lot of lilies at the college's disposal for which we pay our sincere thanks.

The great number of cannas so kindly presented by Mrs. B. Warkentin are planted, and the gift is acknowledged with many thanks.

All the flower-beds are filled with indescribable wonders, which when fully developed, will tickle the observing eye and even surprise the buzzing bee.

Mr. John Welty of Tipton, Mo., shipped forty beautiful evergreens as a present to the institution. Our Kansas soil has gladly made the acquaintance of these trees, and Bethel College in return extends warm thanks to Mr. Welty, and is proud that her soil has been enriched through Missouri products.

The entire campus is presenting itself as a very inviting resort that, as it is thought, the birds, seeing in the future a beautiful wooded home, chirp more merrily, and that even the ground squirrel meditates sincerely of changing his abode from the low-lying earth to the air-kissed boughs.

Local Notes.

— Prof. Welty was in Wichita and Hutchinson lately, examining the

pipe-organs in those cities in order to judge better as to the requirements of the pipe-organ to be placed in the chapel this year.

— Bethel was well represented at the rendition of the "Messiah" at Lindsborg.

— Mr. Herman Penner on his way from Halstead to Blackwell, Okla., spent a few hours with his friends here before departing south.

— The catalogue announcing the work for the coming school-year is being printed and will be ready for distribution at the close of this school-term.

— Honorable Webster Davis drove over the campus. He compliments Newton in being on connection with such an institution and he, likewise, was greatly interested in the founding and regulating of the school.

— Abr. Buhler of Buhler, after whom on account of his successful efforts for that locality, the town was thus named, spent an hour in company with Mr. J. C. Nicholson of Newton at some of the class work.

— The assessor, Jac. Sudermann, as an inquisitive visitor attracted more attention than some students desired. On account of the dejected faces of some of the students we conclude that they did not consider the "cons" of their patriotic rights.

— The following are the students taking the teacher's examination on Saturday, April 27: Misses Jane Baumgartner and Clara Risser, Messrs. M. S. Kuelney, J. C. Regier and A. J. Nachtigal in Newton; Miss Marie Voth, Messrs. P. H. Unruh, J. H. Richert, H. D. and P. P. Schroeder in Marion, and Mr. H. Enns in McPherson.

Journal Subscriptions Received: (Journal-Subskriptionen erhalten.)

Bartell, Fritz;—Claassen, P. M.;—Dellenbach, J.;—Dettweiler, John;—Ewert, Benj.; H. H.; Wm J.;—Funk, Jac.;—Goering, J. J.;—Haury, D.;—Krehbiel, F. Luella;—Kruse, H. O.;—Kliwer, H. J.;—Penner, Jac. W.;—Regier, Anna; Johann; Gerhard; Bernh.;—Schrag, A. D.;—Schmidt, H. A.; Joh. P.;—Stucky, B. R.

Schul- und College-Journal

Monatlich Herausgegeben vom:
Bethel College Direktorium,
Newton, Kansas

Subskriptionspreis 25 Cents per Jahr in Voraus-
bezahlung.

Bestellungen, Korrespondenzen, Adressveränderungen
und Geldsendungen sind zu adressiren wie folgt:
School and College Journal,
Bethel College, Newton, Harvey Co., Kan.
Money-Orders, Wechsel und anderweitige Geld-
sendungen bitte zahlbar zu machen an den Editor
und Geschäftsführer David Herz.

An unsere Abonnenten in Russland.
Bestellungen und Zahlungen auf das „Schul-
und College-Journal“ können gemacht werden bei
und in der Letke man in Dabstadt, Taurien.
Eingelne Exemplare kosten 75 Kopfen per Jahrgang,
wenn aber mehr als zwei Exemplare in einer
Vanderrolle an eine Adresse geschickt werden kön-
nen, so kostet der Jahrgang nur 65 Kopfen.
Die Herausgeber.

Einladung.

Zu den Schlußfestlichkeiten von
Bethel College werden auch in diesem
Jahre Freunde und Gönner der Schule
freundlichst eingeladen. Dieselben
werden in folgender Ordnung verlan-
gen:

- Am 24. Mai, Freitag, abends findet
die letzte Uebung des deutsch literari-
schen Vereins (Germania Verein) statt.
- Am 28. Mai, Dienstag, abends hält
der englisch literarische Verein (Welles
Leters Society) seine letzte Sitzung ab.
- Am 29. Mai, werden vormittags
einige mündlichen Prüfungen abgehal-
ten und nachmittags folgt dann der
Schulschluß. (Das Commencement).

Berichte der Professoren u. Lehrer.

I.

An das Direktorium von
Bethel College.

Liebe Brüder!—Am Schlusse des 2.
Termins dieses Schuljahres habe ich
zunächst nur zu berichten, daß es mir
durch die Gnade des Herrn vergönnt ge-
wesen ist, auch dieses Jahr bis dahin
meine Arbeit bei guter Gesundheit und
gutem Mut thun zu können. Ich ha-
be in folgenden Klassen unterrichtet
und in denselben die angegebene
Schülerzahl gehabt.

Griechisch neu. Testament	1
Greek Grammer	5
Biblische Geschichte	75
Sittenlehre	7

Kirchen-Geschichte	20
Mennonitische Gesch.	13
Bibelkunde	15
Litteraturgeschichte	28
Homiletik	4

Ich glaube sagen zu können, daß die
sittigen Leute im ganzen fleißig gelernt
haben. Bezüglich der religiösen Fächer
würde ich fikt weiterhin folgende An-
ordnung empfehlen:

- Akademischer Kursus.
- Tertia—Bibl. Geschichte,
Sekunda—Bibl. Geschichte,
Welt- und Kirchengeschichte.
- Prima—Biblische Zeitgeschichte
(nach den „Handzeichnungen“)
Kirchengeschichte.

Kollegialkursus.

- 1. Jahr.
Einleitung in die Bibel.
Mennonitische Geschichte.
- 2. Jahr.
Einleitung in die Bibel.
Mennonitische Geschichte.
- 3. Jahr.
Einleitung in die Bibel.
Lesen in Griech. neu. Test.

Das würde die Sitten- und Gläu-
benslehre für die vom Kollegial-Kursus
Graduirenden nicht obligatorisch ma-
chen, was sehr zu wünschen ist, so daß
diese Fächer von zu jungen Leuten nicht
genommen werden müssen. Weiteres
dürfte vorläufig der weitem Entwid-
lung unseres Lehrganges überlassen
bleiben, da ja manches darüber noch
unklar ist, wie sich der gymnastiale
Charakter unserer Schule auszuprägen
hat.

Nach dem angegebenen Schema des
Lehrganges bilden „Biblische Geschich-
te“ u. „Biblische Zeitgeschichte“ zwei ge-
sonderte Fächer, was für vorgeschrit-
tene Schüler und solche, die aus guten
Vorbereitungsschulen kommen, sehr
passend ist, indem sie von der bibl. Ge-
schichte oft nur ein Jahr zu nehmen
hätten oder ganz davon entschuldigt
werden könnten.

Bezüglich der Bibl. Geschichte in der
Tertia und Sekunda möchte ich weiter
empfehlen, dieselbe Lehrer Richert zu
überweisen, so daß er sämtliche deut-
sche Fächer, die zum Fortbildungsschul-
kursus gehören, zu lehren hätte. Be-

züglich der deutschen Fächer desselben
sollte aber streng die Regel festgehalten
werden, daß alle Schüler, welche bei
uns den deutschen Unterrichtsgang ver-
folgen wollen, diese deutschen Zweige
hier zu nehmen haben oder darin ein
genaues Examen bestehen müssen, es
sei denn, sie kommen von solchen Vor-
bereitungsschulen, deren Lehrkräfte und
Unterrichtsgang ihre Leistungstüchtig-
keit als eine derartige erweist, daß wir
ihre Censuren acceptieren können.

In Uebereinstimmung mit den Ver-
änderungen in den anderen Kursen
würde sich das Schema des Fort-
bildungsschul-Kursus folgen-
dermaßen gestalten:

- 1. Jahr.
Biblische Geschichte. Lesen.
Orthographie. Weltgeschichte.
- 2. Jahr.
Biblische Geschichte. Deutsche Litteratur.
Kirchengesch. nach uns. „Bilder a. d. A.
Grammatik.

Die englischen Fächer dann nach dem
gegebenen System. Dann wird es
es doch wohl angebracht sein im nächsten
Katalog an passender Stelle sehr be-
stimmt zu erklären, daß in Bethel
College alle religiösen Fächer, welche
über den Fortbildungsschul-Kursus
hinausgehen, von einer theologisch wis-
senschaftlich gebildeten Lehrkraft gelehrt
werden—und gelehrt werden müssen,
und daß daher für diese Zweige nur
die Censuren solcher Schulen berück-
sichtigt werden können, welche bezüglich
der fachmäßigen Ausbildung ihres
Lehrerpersonals mit uns auf gleicher
Stufe stehen.

Aus der angegebenen Tabelle zu An-
fang dieses Berichts werden Sie, liebe
Brüder, jedenfalls mit Genugthuung
ersehen, daß unsere biblischen Unter-
richtszweige seitens unserer Schüler eine
lebhaftige Beachtung finden. So zählt
ja die Klasse in der biblischen Geschichte
75 Schüler. Das geht über die Hälfte
unserer gesamten Schülerzahl hinaus
und sollte uns Mut machen, diesen Teil
unserer Schule unser besonderes Inte-
resse zu erhalten. 75 Schüler sind nun
für untere Klassen doppelt zu viel und da
wir diesen Unterrichtsstoff späterhin in 2
Klassen auseinander fallen lassen wer-

den, so wird sich vorläufig eine so große Klasse nicht wieder bilden.

Bezüglich des Evangelisten Kurses möchte ich bemerken, daß der kurze Unterricht in der Homiletik dieses Jahr von vier Studenten genommen wird. Ich habe denselben auf zwei Jahre verteilt, so daß nächstes Jahr mehr die praktische Seite desselben zur Anwendung kommen wird, während wir uns in diesem Winter mit dem theoretischen Teil beschäftigen.

Ich hoffe, der Herr legt seinen Segen auch fernerhin auf unser Thun und Lassen in unserer Schule und es erweisen sich unsere Schüler als richtig gebildete junge Leute. Vieles in unserem modernen Schulwesen ist ja dazu angethan, diesen Punkt auch zu gefährden. Die vielen Nebensachen in litterarischen und andern Gesellschaften und dgl. befördern leicht Hohlheit und Oberflächlichkeit, leicht ein vorlautes Wesen, bei manchem Mangel an Tiefe und Gründlichkeit. Andererseits können sie auch manches Wertvolle fördern und so will man auch von diesem Stück unserer Anstalt gern nur Gutes erwarten. Man muß ja aber auch mit Mängeln und Unvollkommenheiten im Schulsystem vorlieb nehmen. Das müssen auch unsere Schulfreunde thun. Ich möchte darum im Blick auf das ganze unserer Arbeit meine Freundigkeit zum Werk aussprechen und mich der Hoffnung hingeben, daß unsere Anstalt unsern Gemeinden das bieten möchte, was dieselben von ihr im Rahmen der gegebenen Verhältnisse zu beanspruchen berechtigt sind. Dem Herrn und unsern Schulfreunden und zunächst den verehrten Brüdern im Direktorium sei darum unser Bethel College auch für weiterhin bestens empfohlen.

Mit brüderlichem Grusse Ihr ergebener
G. H. Wedel.

Präsident der Fakultät.

Am 12 März, 1901.

II.

Bethel College, Newton Kans. 11. Apr.
An das werthe Direktorium
von Bethel College.

Liebe Brüder!—Mit dankerfülltem Herzen dürfen wir auf die verflossenen Termine dieses Schuljahres zurückbli-

cken, da wir nicht nur eine größere Anzahl Studenten als je vorher in den Räumen von Bethel College bewillkommen durften, sondern auch weil die Schularbeit ohne besondere Störungen bisher hat können ausgeführt werden. Wie in früheren Jahren, dürfen wir auch jetzt den allgemeinen Fleiß der Studenten betonen, und erkennen wir es auch dankbar an, daß im ganzen die Ordnung unter denselben keineswegs zu dauernder Besorgnis Anlaß gegeben hat.

Wie aus nachstehender Tabelle zu ersehen ist, haben sich 137 Studenten eingefunden, von denen 114 Studenten aus mennonitischen Kreisen stammen.

Die Studenten dieses Jahres verteilen sich wie folgt:

Kansas 107; Nebraska 9; Minnesota 4; Oklahoma 4; Rußland 3; Illinois 2; Missouri 2; Süd Dakota 2; Manitoba 1; Pennsylvania 1; Texas 1; Iowa 1; Gesamtzahl 137.

Somit fallen 78 Prozent auf Kansas und 19 Prozent auf die andere Staaten unseres Landes, während etwa 3 Prozent auf Europa, respective Rußland fallen. Da die Anzahl der männlichen Schüler 93, die der weiblichen 39 beträgt, so ist das Verhältnis etwa wie 71 $\frac{1}{2}$ zu 28 $\frac{1}{2}$ Prozent.

Auf Kirchengemeinschaften verteilt ergibt sich das folgende Resultat:

Mennoniten 114, Methodisten 4, Evangelische 3, Christian 3, Congregationalisten 2, Baptisten 2, Lutheraner 1, Presbyterianer 1, Katholiken 1, Nicht ermittelt 6. Von Letzgenannten sind wohl alle Mitglieder einer kirchlichen Gemeinschaft.

Aus diesen Tabellen kann man einerseits den erfreulichen Schluß ziehen, daß die Schule im allgemeinen den Wünschen und Erwartungen der Schulfreunde in mennonitischen Kreisen entspricht, andererseits aber auch, daß dieselbe noch nicht eine gebührende Anziehungskraft anderwärts ausübt. Letzteres erklärt sich teilweise aus dem Umstande, daß Bethel College besonders bestrebt ist, sich den Bedürfnissen mennonitischer Kreise anzupassen, die sich nicht immer mit denjenigen anderer Kreise decken; dann aber auch aus der Thatsache, daß nicht genügende Ver-

bindungen mit der Stadt Newton existieren um es Schülern aus der Stadt möglich zu machen, die Schule mit Leichtigkeit zu erreichen. Dennoch haben wir eine recht schöne Anzahl aus andern Kreisen aufzuweisen, von denen verschiedene als Special-Studenten das Geschäfts-Department, andere das Department für Kunst ausschließlich besuchen. Näheres über die Beteiligung an den verschiedenen Zweigen der Bethel College Wirksamkeit mag aus den folgenden Zahlenangaben ersehen werden.

Collegial und Akademisches Department 118; Musik 24; Kunst 16; Elocution und Physical Culture (Elocution 12) 34; Geschäfts-Department 24; Priscilla Club (Handarbeiten) 14;

Da die früher angestellten Bibliothekare die Schule verließen, so ernannte die Fakultät Professor Hirschler zum Bibliothekar. Sein Bericht lautet wie folgt:

Bände in der Bibliothek 1388. Bände im Laufe des Schuljahres hinzugekommen 75.

Der Verkauf der Bücher, Schreibmaterialien u. s. w. befindet sich, wie ehemals, in den Händen von Prof. Wedel (Deutsche Bücher) und Prof. Haury (Englische Bücher, Schreibmaterialien etc), die auch die nähere Verwendung der etwaigen erzielten Profite zu Bibliothek-Zwecken bestimmen.

Die literarischen Vereine haben sich, so weit meine Beobachtung reicht, recht gut bewährt, und sind ein natürliches Hilfsmittel gewesen, um die in der Schule erworbenen Kenntnisse teilweise praktisch zu verwerten. Besonders wertvoll sollte sich die Gelegenheit erweisen, selbstständig zu wirken; steht ja doch solch ein Verein viel unabhängiger da, als andere Zweige der Schule, wenn auch die notwendigsten Regeln seitens der Schule vorgeschrieben sind, und sich die Fakultät zu jeder Zeit die Freiheit vorbehält, Winke zu geben oder solch andere Schritte zu thun, als notwendig sein mögen. Ein literarischer Verein ist somit gewissermaßen ein kleines Gemeinwesen innerhalb der ihm gezogenen Grenzen, und sollte daher für die spätere Thätigkeit in größeren Gemeinwesen vorbereiten. Wir hoffen

gerne, daß sich in dieser Weise die Wirksamkeit der Bethel College Vereine erweisen möchte.

Bezüglich der Wirksamkeit der literarischen Vereine mag noch mit gebührender Anerkennung erwähnt werden, daß dieselben durch freiwillige Kollekte eine Summe aufbrachten, welche genügte, um die notwendig gewordenen Matten für die Gänge und den Teppich für die Rednerbühre anzuschaffen.

Bezüglich der Ordnung im allgemeinen kann mit Befriedigung berichtet werden, daß verhältnismäßig wenige Störungen vorgefallen sind, und selbst die wenigen zufriedenstellend geschlichtet werden konnten. Wir haben daher in dieser Beziehung alle Ursache, recht dankbar zu sein. Ein jedes Jahr bringt allerdings seine besondere Probleme mit sich, zu deren Lösung oft Zeit und Geduld notwendig sind. So brachte auch das vergangene Jahr ein neues Problem, und da die Lösung desselben erst in diesem Jahre recht beurteilt werden kann, so möchte es wohl hier am Platze sein, einen kleinen Rückblick zu thun.

Zu Beginn des letzten Schuljahres brachten eine Anzahl der Studenten musikalische Instrumente mit, unter denen sich auch verschiedene Blas-Instrumente befanden. Der unregelmäßige Gebrauch derselben verursachte natürlicherweise Störungen, und suchte der Prinzipal dieselben durch zweckmäßige Regeln zu beseitigen. Als später durch neueintretende Schüler, sowie durch Propaganda unter den schon anwesenden, die Zahl der Musikanten nicht nur vermehrt wurde, sondern auch eine regelmäßige Organisation stattfand, wies er die Sache an die Fakultät, welche die schon bestehenden Regeln noch ergänzte. Schließlich wurde noch eine Bittschrift der Musik Kapelle an das Direktorium verwiesen, und in Folge dessen wurden nach gegenseitigen Beratungen die folgenden Regeln aufgestellt:

Regeln für die Musik Kapelle.

1. Keine Instrumente dürfen gebraucht werden ohne Genehmigung der Fakultät.

2. Neue Glieder dürfen nur mit Zustimmung der Fakultät in die Ka-

pelle aufgenommen werden.

3. Die Mitwirkung der Kapelle in literarischen Vereinen soll durchschnittlich nicht einmal pro Monat übersteigen.

4. Uebungen müssen in der Belles-Letters Halle des Hauptgebäudes stattfinden, und zwar am Sonnabend zwischen 1 und halb 4 Uhr Nachmittags und am Mittwoch Abend zwischen 7 Uhr und 8:45.

Einzelübungen sind auf den Privatzimmern während den Freistunden 4:15 bis 7 gestattet, unter solchen Bedingungen, wie sie der Prinzipal für notwendig hält.

5. Am Sonntag ist jegliche Uebung verboten.

6. Auf dem Wege nach dem Versammlungs-Lokale darf nicht gespielt werden.

7. Gelegentliche Uebungen im Freien dürfen nur mit Genehmigung des Prinzipals stattfinden.

9. Teilnahme bei Begebenheiten, die außerhalb des Bethel College Kreises liegen, oder deren Zwecke sich nicht mit denen der Schule decken, ist nicht gestattet.

Die Musikstücke sollen mit großer Vorsicht gewählt werden, im Einklange mit den mündlich gegebenen Anweisungen.

10. Bei allen Uebungen soll streng auf Ordnung gesehen werden.

11. Die Schularbeit darf durch die Beteiligung an den Uebungen der Musik Kapelle nicht leiden.

12. Da die Fakultät keine Einrichtungen machen will, die nicht mit Billigung der Eltern der betreffenden Studenten in Kraft treten könnten, so verfügt die Fakultät hiermit ausdrücklich, daß Studenten sich nur dann der Musik Kapelle anschließen dürfen, wenn sie die Erlaubnis der Eltern dazu erhalten haben.

Später erließ die Fakultät noch die Anweisung, daß das Tragen von Uniformen bei öffentlichen Uebungen, sowie auch solcher Kleidung, die an Uniform erinnern würde, nicht gestattet werden könne.—

Nach gemachten Erfahrungen dürfen wir mit Zufriedenheit auf den weiteren Fortgang der Sache zurückblicken. Es herrschte bei den musikalischen Uebungen

nicht nur die gewünschte Ordnung, sondern, es könnte die Musik bei verschiedenen Gelegenheiten zweckmäßig verwertet werden. Auch mag noch besonders zur Ehre der Glieder der Musik Kapelle hervorgehoben werden, daß sie sich streng an die ihnen gegebenen Regeln hielten, und sich der auf ihnen ruhenden Verantwortung stets bewußt waren. In diesem Jahre besteht keine Musik Kapelle, doch hat sich in letzter Zeit ein Cornet Quartett gebildet. Dieses Quartett, sowie verschiedene Orchester, die sich letztes Jahr sowie zu Beginn dieses Schuljahres bildeten, standen oder stehen noch unter denselben Regeln, die der Musik Kapelle vorgeschrieben waren, mit solchen Abänderungen wie sie die Natur der Sache notwendig machte. Die Uebungen am Abend sind zum Beispiel gänzlich weggefallen, und wird daher nur zwischen 4:15 und 6 Uhr Nachmittags gespielt, außer am Sonnabend an welchem Tage gleich nach der Mittagsstunde geübt werden darf.

Obwohl es uns vergönnt war, im großen ganzen ungestört die Schul-Arbeit zu pflegen, so ist es doch nicht ganz ohne Heimtückungen abgegangen, welche, wenn auch zum Teil recht schmerzlicher Art, dennoch hoffentlich nicht ohne Segen an uns herangetreten sind. Des wechselhaften Wetters halber ist der Gesundheits-Zustand unter den Studenten nicht immer der wünschenswerteste gewesen, wenn wir auch Ursache haben, recht dankbar dafür zu sein, daß keine besorgniserregende Fälle vorgekommen sind. Auch muß diesmal von einem Feuer berichtet werden, dem das Studentenheim des Rev. P. R. Both zum Opfer fiel. Neben dem Verluste des Gebäudes haben die meisten der in dem Hause einquartierten Studenten erhebliche Verluste gehabt, und einige derselben haben auch noch Wunden davon getragen, die aber glücklicher Weise nicht gefährlich sind.

Trotz solcher Heimtückungen dürfen wir aber dennoch dankbar auf das verfllossene Jahr zurückblicken und auf Hoffnung weiter bauen, wohlwissend, daß Gott das Werk fördern wird, sofern es zu seiner Ehre und zum Aufbau seines Reiches dient, und daß er seine

Diener in ihrer Arbeit unterstützen und ihnen die nötige Kraft zuteilen wird, sofern sie aufrichtig an dem Werke wirken.

Der Schule einen weiteren segensreichen Fortbestand wünschend,

Achtungsvoll,
H. D. Kruse, Prinzipal.

III.

An das Bethel College Direktorium.

Liebe Brüder!—Da in diesem Schuljahre keine Veränderungen in meinem Department gemacht wurden, so würde ein ausführlicher Bericht über meine Arbeit wesentlich derselbe sein wie im vorigen Jahre. Ich stehe daher davon ab, zu wiederholen, was im letztjährigen Bericht enthalten war, und beschränke mich auf etliche Einzelheiten meiner Arbeit.

Es werden in diesem Jahre dieselben Fächer gelehrt, wie in dem vorigen, ausgenommen die vierte Klasse in Latein, welche nicht gegeben wird, weil sich keine Studenten fanden, die dazu bereit waren. Die Zahl der Studenten in den verschiedenen Klassen hat bedeutend zugenommen, was ja angesichts der Vergrößerung unserer Studentenzahl zu erwarten war. Was Betragen der Studenten und Qualität der Arbeit betrifft, kann man sich nur befriedigt ausdrücken. Die Ursache etwaiger Mangelhaftigkeit kann darin gefunden werden, daß Studenten sich trotz aller Mahnung mit Arbeit überbürdet haben, ein Uebelstand, dem schwer abzuwehren ist. Nachfolgende Tabelle giebt eine Uebersicht meiner Klassen, der Zahl der Studenten in denselben, und der Studentenzahl per Woche.

Reading und Composition 5 mal per Woche, 13 Glieder. Rhetoric und Composition 5 mal per Woche, 31 Gl. American Literatur 5 mal per Woche, 17 Gl. Beginning Latin 5 mal per Woche, 17 Gl. Caesar 5 mal per Woche, 11 Gl. Cicero 5 mal per Woche, 3 Gl.

Mit Wohl wünschen unterzeichnet sich
13. März. G. A. Haurv.

IV.

An das Bethel College Direktorium.

Werte Brüder!—Die Arbeit in den

untern Klassen ist nach gewohnter Weise gethan worden, nur der Stundenplan konnte nicht ganz so wie veröffentlicht inne gehalten werden. Doch ist dieses für die Arbeit von unwesentlicher Bedeutung.

Der Fleiß der Studenten war mit ein oder zwei Ausnahmen gut. Das Interesse für Deutsch und Englisch ist so ziemlich gleich verteilt, wie aus folgender Tabelle zu sehen ist.

Geographie, 32. Phyz. Geogr. 21. Grammer, I. 17. Grammer, II. 32. German, I. 5. German, IV. (Tell) 2. U. S. History (Tertia) 13. Grammatik, I. 17. Grammatik II. 39. Lesen, 29. Aufsatz, 40. Schönschreiben, 12. Kirchengesch. (Bilder) 26. Weltgeschichte, 26.

Von obigen Klassen sind beendigt: „Tell und Weltgeschichte.“—

Achtungsvoll Ihr,
F. G. Rickert.

13. März, 1901.

Bericht

an das Unterstützungs-Komitee der Allgemeinen Konferenz über meine Reise nach Indien.

(Fortsetzung)

Also 3 volle Wagenladungen und noch 100 Bu. extra von unserm Korn sind an die Gohnermission direkt geschenkt. Die nächsten 6 Wagenladungen laut obiger Liste übernahm Missionar Fuller, teilweise zum Verschenken. In seinem Territorium werden nach seiner Aussage etwa $\frac{1}{4}$ vom Korn verkauft und $\frac{1}{4}$ verschenkt. In den Central-Provinzen, wohin die übrigen 9 Wagenladungen gingen, war diese Art der Kornverteilung noch eine neue Sache und deshalb erlaubte ich dort ein größeres Verhältnis Korn zu verschenken nämlich $\frac{1}{3}$ vom Ganzen und $\frac{2}{3}$ sollten auch an Notleidende verkauft werden.

Das eine Drittel von den 9 Wagenladungen macht also 3 Wagenladungen aus. Dazu die 3 Wagenladungen an die Gohnermission, macht 6 Wagen, und $\frac{1}{3}$ von den 6 durch Fuller übernommenen Wagen macht auch noch $1\frac{1}{2}$ Wagen, zusammen also reichlich $7\frac{1}{2}$ Wagenladungen aus 18, die direkt verschenkt, und $10\frac{1}{2}$ Wagen, die unter Marktpreis verkauft und der Erlös wieder für Relieffzwecke, nämlich zur Beschaffung

von weitem Nahrungsmitteln oder Saatreis für die Farmer verwendet werden sollte. In Bushelzahl ausgedrückt ist das Verhältnis ca. 3400 Bu. zum Verschenken und 4600 Bu. zum Verkaufen, total 8000 Bu. Wie viel der zur Wiederverwendung bestimmte Erlös aus den ca. 4600 Bu. ergeben wird, kann ich augenblicklich noch nicht berichten, da zur Zeit meiner Abreise von Indien diese Sache noch nicht abgeschlossen werden konnte. Ich werde darüber später noch eingehender an das Komitee berichten. Bis unser Missionar Br. P. A. Penner nach Indien kommt, und sich an der Fortführung der von mir dort in obiger Weise eingeleiteten Unterstützungssache etwa als offizieller Vertreter unseres Komitees, wie ich hiemit dem Komitee vorzuschlagen mir erlaube, beteiligen kann, habe ich die Sache folgenden 3 Missionaren, die am nächsten beieinander sind und mir schon während meines Dorkeins wesentliche Dienste geleistet haben, überlassen, nämlich: M. B. Fuller, Bombay, J. Gaff, Raipur, und J. A. Kessler, Dhamtari. Mit diesen 3 Missionaren, die für unsere Zwecke in Indien ein sehr passendes Komitee bilden, habe ich also noch verschiedene Abrechnungen zu besorgen oder später durch Br. P. A. Penner besorgen zu lassen.

Hiermit dürfte ich wohl meinen einseitigen Bericht über die Verteilung der 8000 Bu. Korn in Indien zum Abschluß bringen. Mündlich ließen sich noch viele Ergänzungen hinzusetzen, wenn z. B. solch ein Bericht einer öffentlichen Diskussion vor dem Gesamtkomitee oder der Konferenz unterworfen wird, aber schriftlich würde er zu umfangreich werden, wenn noch mehr Einzelheiten sollten behandelt werden, als bereits geschehen, und eine allgemeine Uebersicht würde dadurch erschwert anstatt erleichtert werden. Uebrigens stehe ich jederzeit gerne Rede und Antwort, wenn über einzelne Punkte näherer Aufschluß verlangt wird.

Außer dem Korn habe ich bekanntlich auch noch Geld nach Indien mitgenommen, welches ich sofort nach Ankunft in Bombay bei der Firma Thomas Coot & Son deponierte und ein Bank-Conto eröffnete, um mittelst Anweisungen

(Checks) das Geld so ziehen zu können, wie ich es etwa brauchen würde. Gerade vor meiner Abreise von Newton erhielt ich von Schatzmeister Landis einen Wechsel von \$1000 und in Philadelphia gab er mir noch \$1335.17, zusammen \$2336.17. Diese Summe ergab nach Umwechslung in indischem Gelde 7159 Rupies 9 Annas. Ver-
ausgabe habe ich diesen Betrag wie folgt.

	Rupies.
Bei M. B. Fuller in Bombay gelassen, um die Fracht für die 18 Wagenladungen Korn von Bombay landeinwärts an indische Eisenbahnen zu bezahlen.....	2500
An Missionar Hahn zur leihweisen Beschaffung von Saatgetreide für notleidende Kolis-Christen überlassen.....	3000
An Missionar Thomssen scheinungsweise für Notleidende in der Tolugu-Mission.....	600
Zum selben Zweck in gleicher Weise an Missionar Friesen in Nalgonda.....	600
An Missionar Stober in Bulsar für hungernde Waisen aus den Hungerdistrikten geschenkt.....	150
Zum selben Zweck an Missionar Sherman bei Bombay.....	150
Zum selben Zweck an Frau S. Trimbak, Canaran, die in Bombay eine Mädchenschule unterhält.....	150
An Br. Godshall seine Reisefosten nach Bombay erstattet.....	3
Macht im ganzen schon.....	7180
Zähle ich noch die \$10, welche ich dem Kapitän der Barramatta für die Wittve des im Suezkanal verunglückten Vaskars gab, und die in indischen Gelde ca.....	30
betragen nach hinzu, so ergibt das eine Gesamtsumme von.....	7210

Also schon etwas mehr, als ich bei Cook & Son von mitgebrachtem Gelde deponiert hatte. Von den ersten zwei der angeführten Posten kommt nun im Laufe der Zeit wieder etwas zurück. Den Bemühungen des armerikanischen Konsuls in Bombay ist es nämlich gelungen, bei einigen der indischen Eisenbahnen eine Ermäßigung der Fracht auf das Korn vom "Quito" von ca. 50 Prozent zu erlangen. Diese Sache war aber noch nicht ganz geordnet, als ich Indien verließ. Die vollen Kosten für Fracht und fürs Ausladen unserer 8000 Bu. Korn in Bombay betragen 3467 Rupies 8 Annas. Diese Summe, abzüglich der in Aussicht stehenden Reduktion von den Eisenbahnen, soll meines Erachtens durch die bei Fuller

gelassenen 2500 Rupies gedeckt werden können und noch etwas übrig bleiben. Zu solchem Guthaben für unsere Kasse soll auch noch ein Teil der an Missionar Hahn überlassenen 3000 Rupies kommen. Es ist nämlich schon so ein etablierter Gebrauch, das notleidenden Farmern in Indien Geld zu Saatgetreide geliehen wird, damit sie ihre Felder bestellen können, sonst ist eine neue Hungersnot unausbleiblich. Gibt es eine Ernte, so zahlen die Leute die Anleihe oder den Voranschuss zurück, was aber im Falle einer Missernte zur Unmöglichkeit wird. Und da von solchen armen Leuten auch eine anderweitige Sicherheit und Garantie der Rückzahlung nicht wohl verlangt werden kann, obgleich solches von seiten der Regierung und auch sonst geschieht, aber von Missionaren nicht gut ohne Beeinträchtigung ihres religiösen Einflusses geschehen kann, so muß es riskiert werden, ob z. B. von solchen Vorschüssen wie die, zu welchen die obigen 3000 Rupies verwendet werden sollen, alles, oder nur ein Teil, oder im allerschlimmsten Fall, der aber nicht gerade angenommen zu werden braucht, gar nichts zurück erstattet werden kann. Soviel über die Verausgabe des von mir nach Indien mitgenommenen Geldes.

Ein Teil des Erlöses von dem zum Verkaufen an arbeitsfähige Notleidende bestimmten Korn ist auch schon eingezahlt und bei Thomas Cook & Son in Bombay deponiert worden, so daß ich das Bank-Conto in Bombay noch nicht abgeschlossen, sondern mit dem Verstandnis noch offen gelassen habe, daß ich unser dortiges Guthaben mittelst Bankanweisung an Br. B. A. Penner übertragen kann, sobald derselbe in Indien unsere Vertretung zu übernehmen bereit ist. Diese bequeme geschäftliche Verbindung, die ich in Indien angeknüpft habe, können wir nach Belieben in Zukunft aufrecht erhalten. Auch zur Uebermittlung von Missionsgeldern nach Indien dürfte sie unsrer Mission zu statten kommen.

Um den finanziellen u. geschäftlichen Teil meines Berichtes in möglichst kompakter Form geben zu können, habe ich bisher über meine Reisen in Indien selbst und über die Verwendung der Zeit während meines sechswöchentlichen Aufenthaltes im Lande der Hungersnot und Pest noch nichts gesagt, und soll solches jetzt geschehen.

Bis zur Ankunft des Reliesdampfers Quito, obgleich derselbe erst am 26. anstatt am 20. Juni im Hafen von Bombay eintraf, konnte ich Bombay nicht wohl auf längere Zeit verlassen, denn einmal war die Zeit, bis der Quito erwartet wurde, zu kurz, um ir-

gend einen der 5 Brüder, an die ich geschrieben hatte, aufsuchen zu können, und zum andern mußte ich auch in Bombay selbst Vorkehrungen zur Weiterbeförderung unsers Kornes treffen und vor allem die Antworten auf meine Briefe und Telegramme abwarten. Auf Antwort von Miss. Friesen konnte ich allerdings nicht warten, denn dieselbe fand ich erst in Bombay vor, als ich schon wieder heimwärts abzureisen bereit war. Sobald aber Br. Kessler zu mir nach Bombay kam, machten wir zusammen einen Ausflug in einen der schlimmsten Hungerdistrikte Indiens, nämlich Gujerat, wo ich in den Plätzen Ahmedabad und Broach Gelegenheit fand, das schrecklichste Elend und einen Fall tatsächlichen Hungersterbens mit eigenen Augen zu sehen. Einzelheiten zu schildern, gestattet der enge Raum dieses Berichtes kaum, auch habe ich solche schon in Briefen an meine Gemeinde berührt, und durch Veröffentlichung solcher Briefe im Schul- u. College-Journal werden dieselben auch schon zu Eurer Kenntnisaufnahme gelangt sein. Ich habe auch an andern Orten, als den obengenannten, Not und Elend aus eigener Anschauung kennen gelernt, und mich bewegt gefühlt, hie und da, wie aus der obigen Liste der Geldverteilung zu ersehen ist, Unterstützung zu gewähren. Auch verschiedene Regierungs-Relief-Camps habe ich besucht und mir dieses Unterstützungssystem samt den damit verbundenen Freiküchen, Armenhäusern, Lazaretten etc. angesehen. Viel Interessantes ließe darüber sich sagen und schreiben, wenn Raum und Zeit es gestatteten.

Am 27. Juni morgens fanden die öffentlichen Empfangsfeierlichkeiten des "Quito" statt, und waren Br. Kessler und ich zu dieser Gelegenheit nach Bombay rechtzeitig zurückgekehrt. Enthusiastische Ansprachen, voll des Lobes gegen die amerikanische Christenheit, die Ver. Staaten-Regierung und den "Christian Herald" wurden vom Stapel gelassen, und Dr. Klopsch, obwohl nicht anwesend, wurde als der Löwe des Tages gefeiert. Der Kapitän des "Quito", Missionar Winsor und Frau, die mit dem "Quito" gekommen waren, der amerikanische Konsul und mehrere andere Herren und Damen wurden zum Schluß mit Blumen-Quirlarden geschmückt und die ganze Feier schien zur allgemeinen Zufriedenheit zu verlaufen. Mir war es sehr interessant, nachdem ich der Abschiedsfeier auf dem "Quito" in New York beigewohnt, nun auch bei seiner Empfangsfeier in Bombay zugegen sein zu dürfen.

(Schluß folgt.)

School and College Journal.

Lokal = Notizen.

— Unser Student Jac. Wiens besuchte auf etliche Tage Bekannte bei Inman.

— Brod. J. W. Regier und Frau von Elbing besuchten ihren Sohn Wilhelm, welcher unpäßlich ist.

— Es werden sich die meisten der Studenten an der christlichen Jugendvereins-Konvention zu Hoffnungsau beteiligen, welche am Sonntag den 5. Mai abgehalten werden soll.

— Folgende Gäste machten Besuche in Bethel: Frau Wall von Blackwell, Orl., Frl. Vertha Krehbiel und Emma Falke von Moundridge, Frl. Nettie Harms von Elbing, Frl. Katie Stickle von Halfhead, Herr J. W. Ruth und Paul Krehbiel von Halfhead und J. Bagenter von Wichita.

Programm für die Spezial-Sitzung des Germania Vereins, abzuhalten den 24. Mai, 1901.

Begrüßungsrede.....Vors. J. A. Beder.
Musik.....Prof. Welty.
Gedicht.....Lizzie Wirkler.
Aufsatz.....Gussie Epp.
Vortrag.....Prof. Richert.
Musik.....Bethel Quartette.
Geographie der Graduenten von H. Riefen.

Debatte: Behauptet, daß man aus der Natur mehr lernt als aus den Büchern.

Vff. J. J. Janzen und N. V. Banmann.

Reg: G. R. Löwa und J. B. Frey.
Musik.....Bethel, Octett.

Zeitung. Editoren: P. H. Unruh, D. H. Lichti, P. Wiens. Frieda M. Kaufmann, Stella B. Haury.

Musik.....Dora C. Haury.

Donations Received:

(Geldgaben erhalten.)

P. H. Richert\$5.00.
G. A. Schmidt\$25.00.

— Program for the special meeting of the Belles Lettres Society May 28:

Opening Address by Chairman for the Evening.....J. G. Regier
Music.....Prof. Welty
Essay.....Ida Ruth
Recitation.....Erma Noble
Music.....Emma Goerz

Oration.....A. L. Weber
Debate:—Resolved, That the United States is on a decline.
Aff.: W. T. Harry. W. A. Quiring.
Neg.: J. H. Epp. D. J. Brand.
Music.....Elma Ruth
Paper—D. A. Hirschler, Jane Baumgartner, Clara Risser, G. A. Flaming, I. J. Wenger.
Farewell Address.....Prof. Hirschler
Music.....M. S. Kuehny

For Sale.

A set of Encyclopaedia Britannica, 25 vol., including index, American edition. Cloth bound and in good condition. Cost \$45; I offer the same now for \$20.

Also Clare's Unrivalled History of the World, 5 vol., bound in sheep, almost new. Cost \$17; offered for \$10. Apply to

J. G. Ewert, Hillsboro, Kans.

Newton City Business Directory and Index to Advertisements.

BANKS.
First National Bank. (See ad.)
Midland National Bank. (See ad.)

BLACKSMITH SHOPS.
J. J. Krehbiel, East 6th St.
James Howard, 116 West 5th St. (See ad.)

BOOTS AND SHOES.
C. W. Chase, 511 Main St. Fine Boots and Shoes
John Graybill, 525 Main St. (See ad.)
Ray Boot and Shoe Co., 515 Main St. (See ad.)
Will May, 609 Main St. (See ad.)

COAL DEALERS.
Nicholson & Ball, 311 Main St. (See ad.)
M. McGraw & Co., 121 E. 3rd St. (See ad.)

CLOTHIERS AND FURNISHERS.
H. M. Wall, 509 Main St. (See ad.)
N. Barnum & Co., 517 Main St. (See ad.)

DENTISTS.
J. R. Lowe, Cor. Main and 5th St. (See ad.)
H. D. Wells. (See ad.)

DRUGS.
Conrads, 501 Main St. (See ad.)
John Reese, 426 Main St. (See ad.)
Charles Johnson.

FLOUR MILLS.
Newton M. & E. Co. (See ad.)

FURNITURE STORES.
Duff & Duff, 512-514 Main St. (See ad.)
L. F. Schranacher & Co., 705-707 Main. (See ad.)

GENERAL MERCHANTS.
H. Toevs, 304 Main St. (See ad.)
The Haulin Merc. Co., 605 Main St. (See ad.)

GROCERS.
W. S. Dotson, 616 Main St. (See ad.)
W. E. Grove, 502 Main St. (See ad.)

HARNESS DEALER.
P. N. Wing, 520 Main St. (See ad.)

HARDWARE.
Lehman H. & I. Co., 604-608 Main St. (See ad.)
G. R. Folett & Co. (See ad.)

LAWYER.
A. L. Greene, over First Nat'l Bank. (See ad.)

LUMBER YARDS.
S. M. Swartz Lumber Co., S Main St. (See ad.)
Newton Lumber Co., 13 6th St. (See ad.)
Kansas Lumber Co., 125 West 5th. See ad.

PHOTOGRAPHERS.
J. D. Riessen, cor. Main and Broadway. (See ad.)
Wid Murphy. (See ad.)

PHYSICIANS AND SURGEONS.
Dr. S. S. Haury, 600 1/2 Main St. (See ad.)

Werner's Dictionary of Synonyms & Antonyms, Mythology and Familiar Phrases.



A book that should be in the vest pocket of every person, because it tells you the right word to use. No Two Words in the English Language Have Exactly the Same Significance. To express the precise meaning that one intends to convey a dictionary of Synonyms is needed to avoid repetition. The strongest figure of speech is antithesis. In this dictionary the appended Antonyms will, therefore, be found extremely valuable. Contains many other features such as Mythology, Familiar Allusions and Foreign Phrases, Prof. Loiset's Memory System, 'The Art of Never Forgetting,' etc., etc. This wonderful little book bound in a neat cloth binding and sent postpaid for \$0.25. Full Leather, gilt edge, \$0.40, postpaid. Order at once. Send for our large book catalogue, free.

Address all orders to
THE WERNER COMPANY,
Publishers and Manufacturers, AKRON, OHIO.

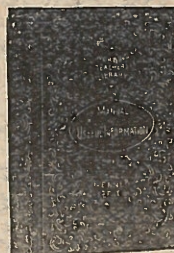
In der deutschen Material u. Specere-Handlung

Heinrich Toevs,

304 Main Str., Newton, Kan.

findet man stets einen guten Vorrat frischer Ware zu billigen Preisen.

The Working Teacher's Library



Under this general title has recently been issued a collection of five standard volumes of unexampled interest and value. No other collection so happily covers the whole field of pedagogical literature or meets so fully and satisfactorily **All the Actual Needs of the Public School Teacher.** The Library Contains:—The Theory and Practice of Teaching, The Teacher in Literature, Practical Lessons in Science, Practical Lessons in Psychology, The Manual of Useful Information. Each volume is in itself a complete study of the subject of which it treats and taken together they form a set of five of the most helpful, useful and valuable books ever published for the use of teachers. They are endorsed and recommended by leading Educators everywhere and every teacher who wishes to keep thoroughly up to the times should have these books. Handsomely printed on heavy paper and elegantly bound in uniform style in twilled silk cloth with gilt back and side stamps, marbled edges, boxed or sold separately. The regular price for this set is \$6.00, but for the next 60 days we are going to make a **Special Offer Price of only \$3.00.** This is a grand offer that every teacher should not fail to accept. **Single volumes \$1.25.** Send for our large illustrated catalogue, quoting lowest prices on books, **FREE.** Address all orders to

THE WERNER COMPANY,
Publishers and Manufacturers, Akron, Ohio.
[The Werner Company is thoroughly reliable.]—Editor.

Billige Santa fe Karten.

Pan-Amerikanische Ausstellung, Buffalo, N. Y., Mai 1 bis Nov. 1. Zu dieser Gelegenheit verkauft die Santa Fe Tickets und zurück für \$32.90. Tickets auf Verkauf Mai 6, 13, 20 und 27. Gut bis Mitternacht des Samstags nächstfolgend dem Tage an dem das Ticket verkauft wurde. Nähere Auskunft in der Ticket Office. E. C. Horst, Agent.

Im Selbstverlage des Bethel College
sind erschienen und durch den Geschäftsführer D. Goerz, New-
ton, Kansas zu beziehen:

Bilder aus der Kirchengeschichte für mennonitische Gemeindeschulen.

Von Professor G. S. Wedel.

Ein 88 Seiten starkes Lächlein, welches zwar zunächst für den Schulgebrauch be-
rechnet ist, übrigens aber auch für den Familienkreis sich so trefflich eignet, daß es in men-
nonitischen Kreisen die weiteste Verbreitung verdient. In vier Abschnitten werden behan-
delt: 1. Die alte Zeit; 2. Das Mittelalter; 3. Die Reformationszeit und 4. Die neuere
Zeit. Die Freigabe der Bilder und die Lebhaftigkeit der Darstellung machen den sonst
trockenen geschichtlichen Stoff höchst interessant und belehrend für den Schulgebrauch, und
liefern anregende und unterhaltende Lektüre für den Familienkreis. Der ganze Stoff
wird in 36 Kapiteln eingeteilt, von denen hier zur Probe die folgenden namhaft ge-
macht werden: Kap. 10. Priscillian und Claudius von Turin.—16. Die Waldenser.—
17. Verfolgungen der Waldenser.—18. Vorboten der Reformation.—20. Das Täufertum
in der Schweiz.—21. Hans Denk.—27. Katholischer Hubmaier.—23. Verfolgungen der süd-
deutschen Täufer.—24. Memo Simons.—25. Verfolgung der Mennoniten in den Nieder-
landen.—26. Die Reformation in anderen Ländern.—In den folgenden Kapiteln finden
dann noch besondere Berücksichtigung, die Mennoniten in Preußen, Rußland, Amerika, die
mennonitischen Missionen etc.

Die Zusammenstellung dieses Büchleins hat sich aus dem mehrjährigen praktischen
Unterricht Prof. Wedels in der Kirchengeschichte und speziell in der mennonitischen Ge-
schichte ergeben und die Anlage des Buches entspricht daher dem wirklichen Bedürfnis unse-
rer mennonitischen Gemeindeschulen, sowie auch dem Bedürfnis mennonitischer Familien-
kreise nach eingehenden Mitteilungen aus unserer eigenen Geschichte in kurzer und faß-
licher Form und lebhafter Darstellung.

Preis: in Papierband (broschiert) 25 Cents, in Schulband (mit
steifem Deckel) 35 Cents. In Partien billiger.

Handzeichnungen zu den Geschichten des Alten Testaments.

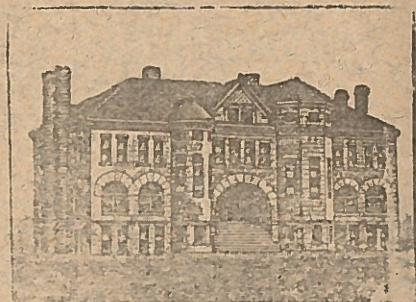
Von Professor G. S. Wedel.

Der Inhalt dieses 72 Seiten starken Büchleins ist von Professor Wedel bei seinem An-
terricht in der biblischen Geschichte in Bethel College zusammengestellt worden und enthält
einen kurzen Grundriß der Entwicklung des Reiches Gottes mit kurzen Beziehungen auf
die notwendigsten Stücke in der biblischen Geographie und der geschichtlichen Entwicklung
derjenigen Völker, mit welchen Israel in Berührung trat. Es eignet sich aber nicht bloß
zum Gebrauch in der Wochenschule, sondern ebensowohl für Sonntagsschullehrer und
andere Freunde des genaueren Studiums der heiligen Schrift. Gleich den „Bildern aus
der Kirchengeschichte“ sind auch die „Handzeichnungen“ nicht nur Lehrern und Sonntagsschul-
lehrern, sondern überhaupt den mennonitischen Familienkreisen bestens zu empfehlen und
verdienen eine allgemeine Verbreitung in unseren Gemeinden.

Das Inhaltsverzeichnis der „Handzeichnungen“ lautet wie folgt: Vorbemerkun-
gen. I. Die Urgeschichte. II. Geschichte der Patriarchen. III. Das Zeitalter Moses.
IV. Die Zeit Josuas und der Richter. V. Die Zeit der Könige und der beiden Reiche.
VI. Die Zeit des Exils und die Rückkehr. VII. Die apokryphische oder prophetenlose Zeit.
Unter diesen Hauptrubriken bringt das Büchlein in 83 knapp gehaltenen Paragrafen
höchst interessante historische, geographische und andere Notizen, die zu einem bessern Ver-
ständnis der biblischen Geschichten sehr wertvoll sind, so daß die Handzeichnungen ein
praktisches Handbüchlein zum Studium der heiligen Geschichte bilden. Druck, Format und
Einband sind dieselben wie bei „Bilder aus der Kirchengeschichte.“

Preis: in Papiereinband (broschiert) 20 Cents, in Schuleinband 30
Cents. In Partien billiger. Bestellungen adressiere man:

D. Goerz, Newton, Harvey Co., Kans.



Bethel College.

Founded and Supported by the Beth-
el College Corporation of the
Mennonites of North
America.

Is pleasantly situated near the city
of Newton. Three railroads make the
city easy of access to all parts of the
state and also to points beyond the
state line.

The college is open to all persons of
good character and desires to extend
an invitation to prospective students
to avail themselves of the advantages
the college has to offer. Among the
advantages may be mentioned the cen-
tral location of the school, the thorough
academic work in connection with the
college, the college course, the various
special facilities for the acquisition of
German, and religious instruction for
students who desire such instruction.
Expenses are low, and accommodations
amply sufficient.

Bethel College comprises the follow-
ing departments of instruction:

- I. The Collegiate Department.
- II. The Academic Department.
- III. The Department of Music.
- IV. The Department of Fine Arts.
- V. The Department of Elocution.
- VI. The Commercial Department.

All of the departments maintain
courses of instruction. For outline of
the courses consult the catalogue of
the college. For biblical course con-
sult the German catalogue.

Students, with deficient preparation
can find classes suited to their needs,
while higher work can be selected by
those who are more advanced.

Special instruction is given in sacred
and church history, ethics and the
Bible to students who desire special
preparation along these lines.

Music, Art and Elocution may be
carried by college students in addition
to other work. Special courses are of-
fered to those who wish to specialize.

The Commercial department offers
short-hand and typewriting in addition
to the business course.

Exceptional advantages are offered
for acquiring a thorough knowledge
of German.—Expenses low.—Comfort-
able buildings.—Healthy location.—
Send for catalogue.

LARGEST AND MOST COMPLETE BUGGY FACTORY ON EARTH WRITE FOR
PRICES AND
CATALOGUE

OUR GOODS ARE THE BEST
OUR PRICE THE LOWEST

PARRY MFG. CO. Indianapolis, Ind.

SCHOOL AND COLLEGE JOURNAL

May, 1901

Invitation

A friendly invitation to all school friends and patrons for the closing festivities of Bethel College. The events are scheduled as follows:

On May 24, Friday in the evening, the last rehearsal of the German Literary Society (Germania Society).

On May 28, Tuesday, in the evening, the English Literary Society (Belles Lettre Society) will hold its final session.

On May 29, in the forenoon, some of the oral examinations. In the afternoon the formal school closing will take place (Commencement).

REPORTS OF PROFESSORS AND TEACHERS

I

To the Board of Directors of Bethel College

Dear Brothers,

At the close of the second semester of this school year I want to report, to begin with, that I have been blessed with good health so that I have enjoyed my work. I have taught the following classes: (The number to the right refers to the number of students in the class.)

Greek - N. Testament	1	Mennonite History	13
Greek Grammar	5	Biblical Research	15
Bible History	75	History of Literature	28
Ethics	7	Homiletics	4
Church History	20		

I believe I can say that the young people were faithful in their studying. I would like to recommend the following religious courses:

Academy Courses

Tertia - Bible History

Sekunda - Bible History, World and Church History

Prima - Biblical Contemporary History (according to "Marginal Sketches")

College Courses

I Year

Introduction to the Bible

Mennonite History

II Year

Introduction to the Bible

Mennonite History

III year

Introduction to the Bible

Greek Literature, New Testament

This would not make it mandatory to take Ethics and Dogmatics in order to graduate from the academy. This is good so that students do not take these courses when they are so young. Before we choose more courses we should wait to see how things develop. Until then we do not

SCHOOL AND COLLEGE JOURNAL

May, 1901

Invitation

A friendly invitation to all school friends and patrons for the closing festivities of Bethel College. The events are scheduled as follows:

On May 24, Friday in the evening, the last rehearsal of the German Literary Society (Germania Society).

On May 28, Tuesday, in the evening, the English Literary Society (Belles Lettre Society) will hold its final session.

On May 29, in the forenoon, some of the oral examinations. In the afternoon the formal school closing will take place (Commencement).

REPORTS OF PROFESSORS AND TEACHERS

I

To the Board of Directors of Bethel College

Dear Brothers,

At the close of the second semester of this school year I want to report, to begin with, that I have been blessed with good health so that I have enjoyed my work. I have taught the following classes: (The number to the right refers to the number of students in the class.)

Greek - N. Testament	1	Mennonite History	13
Greek Grammar	5	Biblical Research	15
Bible History	75	History of Literature	28
Ethics	7	Homiletics	4
Church History	20		

I believe I can say that the young people were faithful in their studying. I would like to recommend the following religious courses:

Academy Courses

Tertia - Bible History

Sekunda - Bible History, World and Church History

Prima - Biblical Contemporary History (according to "Marginal Sketches")

College Courses

I Year

Introduction to the Bible

Mennonite History

II Year

Introduction to the Bible

Mennonite History

III year

Introduction to the Bible

Greek Literature, New Testament

This would not make it mandatory to take Ethics and Dogmatics in order to graduate from the academy. This is good so that students do not take these courses when they are so young. Before we choose more courses we should wait to see how things develop. Until then we do not

know just what to demand of our students in the future.

In the existing schedule of our courses we have two special subjects, "Bible History" and "Contemporary Bible History". They are excellent for those students who come from good preparatory schools. They need to take these subjects only one year, or they can skip them.

As far as Bible History in the Tertia and Sekunda are concerned, I would like to recommend that they be turned over to Teacher Richert so he can coordinate them with his German subjects. At the same time, however, it should be strictly enforced that all our students who want to study German at all be enrolled in these courses unless they are able to pass a comprehensive examination in it. The others who might be exempt would be those who made good grades in these courses in their preparatory schools and that those courses were thorough in content.

I would agree with changes in other courses so the schedule would be as follows:

I Year
Biblical History. Reading
Orthography. World History
III Year
Biblical History. German Literature
Church History based on our "Bilder a.d.K.Grammatick"

The English courses could remain as they are listed. It would be appropriate if we gave a thorough explanation in a proper place in the next catalog: All religious subjects that are a continuation of preparatory school subjects will be taught by a highly trained theologian. The only way the preparatory school credits will be accepted for credit is if those subjects were taught by teachers who compare with ours in quality.

Dear Brothers, you can see from the printed tables in this report that our Bible instruction has been given an active upgrading since our school was established. This is good. The enrollment in the Bible History class now is 75. That is over half of the total enrollment - that is encouraging. We should give much of our attention to this phase of our curriculum. This total of 75 is twice the number we should have in our class.

I would like to make a statement about the Evangelism Class. There are four students taking Homelitics this year. I have spread out this course into two years so that I can emphasize the practical side of it and the students can apply it as they need it. This winter we are engrossed in the theoretical side of the course.

I hope the Lord will place his blessing upon all we do and say in our school, and that our students will go out well prepared for their position in life. There is much in our school that is geared to that kind of preparation. Of course, there is also a great deal of light and empty activity that improves the social atmosphere here. It is definitely nothing but empty chatter that lacks any kind of depth and seriousness. On the other hand, these students could contribute immediately to any serious requests, so we want to appreciate the lighter side of our curriculum as well as the heavy side. Our school friends have to do this too.

Therefore, I want to express the pleasure I have had in doing my work. I hope that our congregations will be satisfied with the way our institution has succeeded in fulfilling their demands when their students attend our school. May this school be pleasing to the Lord, to our school friends, and to the honorable brethren in the Board of Directors, both now and in the future.

With brotherly greetings, Your faithful

March 12, 1901

C. H. Wedel
President of the Faculty

II

Bethel College, Newton, Kansas. April 11. To the esteemed Board of Directors of Bethel College.

Dear Brethren,

We can look back to the first semester of this school year with thankful hearts. Not only did we welcome a larger number of students here than ever before in the premises of Bethel College, but we had no particular problems in performing our prescribed duties here. We can laud the diligence of our students as well as their general behavior.

According to the statistics below we have 137 students enrolled; 114 of these are of Mennonite background.

The current student body can be divided as follows: Kansas 107, Nebraska 9, Minnesota 4, Oklahoma 4, Russia 3, Illinois 2, Missouri 2, South Dakota 2, Manitoba 1, Pennsylvania 1, Texas 1, Iowa 1, total 137.

This means that 78% are from Kansas, 19% from other states, 3% from Europe, namely Russia. There are 98 male students and 39 female so the proportion there is 71 1/2 % to 28 1/2 %.

The church affiliation is as follows: Mennonites 114, Methodists 4, Evangelical 3, Christian 3, Congregational 2, Baptists 2, Lutheran 1, Presbyterian 1, Catholic 1, no commitment 6. Of the latter 6, they are probably all members of some church too.

According to these statistics we can be quite sure that as a whole our school satisfies the needs and wishes of people in our Mennonite communities. They also tell us that so far we have not made much of an impression upon other communities. This is partially due to the fact that Bethel College is dedicated mainly to fill the needs of our Mennonite youth. So far we are not establishing our ties with the city of Newton, even though we are right in their area. We do have a good number from there who are registered as special students, especially in the Business Department and a few in Art. The following statistics give us this information, College and Academy department 118, Music 21, Art 16, Elocution and Physical Culture (Elocution 12) 34, Business Department 24, Priscilla Club (Handword) 14.

Professor Hirschler has replaced the former librarian. His report

is as follows: Volumes in the library 1388, volumes added during the current school year 75. The sale of books, writing materials, etc. is handled by Prof. Wedel (German books) and by Prof. Haury (English books). The profit from these items is used for the expenses of the library.

The literary societies, according to my judgment, have proven themselves worthwhile. They seem to be a natural medium for making use of newly acquired knowledge in a practical way. The opportunity to accomplish things in an independent manner is one advantage. An organization of this type develops more independent thinking than any other branch of the school system does, even though it follows the basic rules of the school. A faculty advisor is present at every meeting and he is free to give bits of advice if it is needed. A literary society is sort of a small community within a larger one. As such it should prepare its members for many activities later in life. We hope that Bethel College does its share in practical education.

As far as the activities of our literary societies are concerned, it should be said here that the receipts from their voluntary offerings have been used for the mat for the hall floor and for the carpeting of the speaker's platform.

As far as order is concerned, we can report a satisfactory term. There were very few cases of disorderly conduct, and those could be corrected with very little trouble. We have every reason to be thankful for this. Every year brings its problems that have to be dealt with in a calm and patient way. The past year also brought a new problem that could not be solved until this year. That is why we should take a little backward glance at the matter.

At the beginning of the last school year a number of students brought their musical instruments along. Among them were some wind instruments. The inconsiderate use of these has caused some unnecessary disturbances that the school principal has tried to calm down. Later on there were additional new students and they also brought their instruments. They had heard from others that these were quite popular here. Eventually there were enough of these musicians to form a regular organization. When the faculty was informed of this it strengthened the rules that already existed. Finally, a request came from the music chapel that more rigid regulations should be drawn up. Both sides got together and drew up these rules:

Rules for the Musical Band

1. No instruments may be used without the approval of the faculty.
2. New members can be accepted into the music organization only with the agreement of the faculty.
3. The participation of the band with the literary organizations shall not exceed once per month on the average.
4. Rehearsals must be held in the Belles Lettres Hall in the main building and only on Saturday between 1 and 3:30 in the afternoon and on Wednesday nights between 7 and 8:45.

Individual practices are permitted during the free hours of 4:15 to 7 o'clock and then only under the conditions set up by the Principal.

5. All practices are forbidden on Sundays.
6. It is not permitted to play an instrument on the way to the meeting place.
7. Occasional practices out in the open may be done only as the principal allows it.

9. Participation in activities sponsored outside of Bethel College circles, that do not agree with our principles, will not be authorized by our principal.

The music that is used shall be selected with utmost care so that it is in harmony with what we say.

10. Strict order must be kept in every practice session.

11. The school work shall in no way suffer because of practices in the music band.

12. Since the faculty does not want to make any arrangements that would not be in compliance with the wishes of the parents, the members of the faculty state positively that no students shall join the band without the consent of their parents.

Later the faculty advised the students that wearing uniforms during public practices, and wearing clothes that resemble uniforms cannot be allowed.

According to what has been happening we can say with satisfaction that all these regulations have been followed, and that there has been good order at all practices. Not only that, but we can say that their music has at times been utilized for good purposes. The members of the band not only abided by these rules, but they also took a responsible position in choosing the proper music. This year there is no actual band in our school, but lately a cornet quartet has been organized. This quartet, just like the orchestra of last year, is abiding by the rules that were given the original musical band with exceptions that fit the situation. Evening practices have been dropped - the free hours of 4:15 to 6 are being used except on Saturdays. Then they use the time right after the noon hour.

As a whole our school year has gone very smoothly although some students were forced to go home. This caused some inconveniences, but hopefully none that could not be overcome. The changeable weather may have caused some of the health problems. We are thankful that none have been too serious so far. We also have to report another fire that took place in the student home of Rev. P. R. Voth. Not only was the building burned, but many of the students' belongings as well. Some of them had slight wounds also.

In spite of these incidents we can be thankful as we review the past year. We feel that God is blessing our work as long as we do it to his honor and as our part of helping to establish his kingdom. He will support us as his servants by giving us the needed strength.

Wishing the school the continuation of blessings, I remain

Respectfully,

H. O. Kruse, Principal

III

To the Bethel College Board of Directors

Dear Brothers, Since there have been no significant changes in my department this school year, a detailed report from me would be much repetition. I hesitate to repeat myself and I will limit my report to a few facets of my work.

The classes in my department are the same as last year with the exception of the fourth year of Latin which did not materialize due to the lack of students who were qualified to take it. The enrollment in my classes has increased considerably. That is to be expected because the school's enrollment has increased. As far as the behavior of the students is concerned, the quality of their work is very commendable. One reason for a bit of difficulty is due to the fact that some students will overburden themselves in spite of all we can say. That is something that is hard to control. The following statistics give a profile of my classes with the number of students in each class and how many times a week the class is in session.

Reading and Composition 5 times a week, 13 members. Rhetoric and Composition 5 times a week, 31 members. American Literature 5 times a week, 17 members. Beginning Latin 5 times a week, 17 members. Caesar 5 times a week, 11 members. Cicero 5 times a week, 3 members.

With best wishes, I am writing this on March 13.

G. A. Haury

IV

To the Bethel College Board of Directors

Worthy Brethren, The work with the lower classes has been done as usual, although the schedule could not be followed quite as it had been publicized. However, this is only a minor matter.

The diligence of the students was very good with but one or two exceptions. Their interest in English and in German is about the same as the following statistics indicate:

Geography 32, Phys. Geog. 21, Grammar I 17, Grammar II 32, German I 5, German II (Tell) 2, U. S. History (Tertia) 13. German Grammar I 17, German Grammar II 39. Reading 29. Composition 40, Penmanship 12, Church History (Pictures) 26, World History 26. Closed out: "Tell and World History".

Respectfully yours,

P. H. Richert

REPORT

to the Relief Committee of the General Conference
Concerning my Trip to India
(continuation)

So 3 full wagonloads and an additional 100 bushels of our grain were sent directly to the Gossner Mission. According to the list above, Missionary Fuller took the responsibility for the next 6 wagonloads. He planned to give it away in installments. According to him $\frac{3}{4}$ of the grain was sold and $\frac{1}{4}$ was donated. The other 9 loads went to the Central Provinces where this type of food distribution was a new thing. Therefore, I allowed a larger proportion of grain, $\frac{1}{3}$ of the entire amount, to be donated and the other $\frac{2}{3}$ to be sold to the needy.

The one-third of the 9 wagonloads makes 3 wagonloads. Add that to the Gossner Mission's 3 loads and you have 6 loads and 1/4 of the 6 that Fuller took care of adds another 1 1/2 loads. That plus the 7 1/2 makes a total of 18 that were given as outright gifts. The other 10 1/2 loads were sold under market price and the money for them was given back for relief purposes. They can either buy other food or else they can get seed rice for the farmers. In bushels the proportion amounts to ca. 3400 bu. as donations and 4600 bu. to be sold, making a total of 8000 bushels. I cannot report offhand what the amount of money is that was gained from the 4600 bu. that were sold. The deal was not closed at the time I left India. I will make a further report on that later. Until our own Missionary, Br. P. A. Penner, goes to India I have placed the responsibility in the hands of the following three missionaries who are in the area and who worked with me when I was there. I recommend to the committee that Br. Penner be delegated as the representative from our committee to work with them: M. B. Fuller, Bombay, J. Goss, Raipier, and J. A. Ressler, Dhamtari. These are the three who helped me so much and they are very willing to form a committee with Br. Penner and continue this project.

This actually closes my report for the time being about the distribution of the 8000 bushels of grain in India. Actually, there were many conversations that took place that would be interesting to relate. I would be glad to give such a report in person to a committee or at a conference, but a written report would be too detailed. I would also be willing to lead a question and answer session if more information is requested.

Besides the grain I also took money along to India. I deposited it in the Thomas Cook & Son Company soon after I arrived in Bombay. I opened a bank account there. I was advised to do this so that I could write checks there as I needed them. Just before I left from Newton I received \$1000 in bills from our Treasurer Landis. In Philadelphia he gave me an additional \$1335.17 making a total of \$2335.17. When I exchanged this sum in India it amounted to 7159 rupees and 9 annas. My expenditures are listed below: Left with M. B. Fuller in Bombay for the freight on 18 wagonloads of grain from Bombay to the country on the Indian railroad --2500 r. ... To Missionary Hahn as a loan to get seed grain for the Kols Christians who cannot afford to buy it - 3000 r. ... To Missionary Thomssen as a gift to those suffering from hunger in the Tolugu Mission - 600 r. ... For the same purpose in the same way to Missionary Friesen in Nalgonda - 600 r. ... To Missionary Stover in Bulsar for starving orphans in the stricken area - 150 r. ... For the same purpose to Mrs. S. Trimback, Canaran, who supports a girls' school in Bombay -150r. ... To Br. Godshall for his trip to Bombay - 3 r. This makes a total of 7183 r. Add the sum of \$10.00 which I gave to the captain of the Parramatta for the widow of the Laskar who was drowned in the Suez Canal. Converted to Indian money this is 30 r. This makes a total of 7210 rupees.

This exceeds the amount I deposited with Cool & Son. Now the mail that I get shows that some of the money is being returned. Through the efforts of the American Consul in Bombay the freight costs to send out the grain from the "Quito" has been lowered about 50 percent. This matter was not quite settled when I left India. The complete cost of freight and handling of our 8000 bu. of grain in Bombay was 3467 rupees and 8 annas. This amount minus the reduction we are getting from the railroad should be covered, in my judgment, and a bit to spare by the 2500 rupees I left

with Fuller. Some credit should also come from a part of the 3000 rupees I left with Missionary Hahn. At least there is enough established credit for the farmers to use for buying the seed they need for a new crop. Without that there would be another famine. If there is a harvest the farmers will repay what they owe, but if not they would not be able to pay anything. We simply cannot make such demands from the people who are so desperately poor. There are people, especially in government work, who would demand payment, but as missionaries we should not go against our own teaching. So now it remains to be seen whether the above mentioned 3000 rupees will be repaid, partially repaid, or if worst comes to worst, will not be repaid at all. So much about the disposal of the money I took along to India.

A part of the proceeds from the sale of grain to those who are able to work has already been paid and has been deposited in the Thomas Cook & Son in Bombay. For that reason I have not closed the checking account in Bombay. I made the arrangements to leave credit there with the understanding that when Br. P. A. Penner gets there he can take over the responsibility for it. This convenient business connection that I have made in India could be to our advantage sometime in the future. Even with respect to our mission work in India, it could be what we need there.

I have been eager to share my business and financial dealings in this report and have not elaborated on my travel in India nor how I spent my time during my six months stay in that land of famine and pestilence.

I was forced to remain in Bombay until the docking of the relief steamship Quito. This happened on the 26th instead of on the 20th of June. The time up to its scheduled docking was too short for me to contact one of the 5 brethren to whom I had written. Besides that, I had to be in Bombay to supervise the measuring of our grain and above all to accept the responses to all my letters and telegrams. I could not wait for an answer from Miss. Friesen because it did not arrive in Bombay until I was there again getting ready for my departure. As soon as Br. Ressler met me in Bombay we made a trip together to one of the worst areas of famine-stricken country of India by the name of Gujerat. There in the two places of Ahmedabad and Broach I was able to witness with my own eyes that horrible misery including a case of death due to starvation. This report is hardly the place for details, and I have included many of them in my letters to my church members. Some of these have already been published in the School and College Journal. I also came in direct contact with suffering and misery in other areas than those I have mentioned. Then I felt compelled to gain access to the inventory of grain and money that was available. I also visited several government relief camps as well as the subsidiaries of these, the free kitchens, poor houses, hospitals, etc. Much of interest could be written about these if time and space permitted it.

On June 27 in the morning the public greeting ceremonies of the Quito took place. Br. Ressler and I returned to Bombay for this. There we heard enthusiastic speeches filled with unrestrained praise for American Christianity, for the United States government, and for the "Christian Herald". Dr. Klopsch was not present, but he was proclaimed the "Lion of the day". At the close of the ceremony the captain of the Quito, the American consul, and a number of other men and women were decorated with garlands of flowers. The celebration seemed to be a success. It was very interesting to me to be here after having been at the farewell cele-

bration of the Quito in New York.

(to be continued)

LOCAL NEWS

Jac. Wiens, one of our students, visited friends in the Inman area for several days.

Min. J. W. Regier and wife of Elbing visited their son Wilhelm who is ill.

Most of our students are planning to participate in the Christian Endeavor Convention that is to be held in the Hoffnungsau Church on Sunday, May 5.

The following were Bethel visitors: Mrs. Wall of Blackwell, Okla., Miss Bertha Krehbiel and Miss Emma Dalke of Moundridge, Miss Nettie Harms of Elbing, Miss Katie Stickle of Halstead, Mrs. J. W. Ruth and Paul Krehbiel of Halstead, and J. Bagenter of Wichita.

PROGRAM OF THE SPECIAL MEETING OF THE GERMANIA SOCIETY To be held on May 24, 1901

Welcome Speech	Chairman J. A. Becker
Music	Prof. Welty
Poem	Lizzie Wirkler
Essay	Gussie Epp
Address	Prof. Richert
Music	Bethel Quartet
Biography of the Graduates	H. Riesen
Debate: Resolved that we learn more from nature than from books. Aff. F. F. Janzen and N. W. Banman. Neg. G. R. Töws and J. B. Frey	
Music	Bethel Octet
Newspaper. Editors:	P. H. Unruh, D. H. Lichti, P. Wiens, Frieda M. Kaufmann, Stella B. Haury
Music	Dora A. Haury